

七里地区
社会福祉協議会

【発行】
会長 山田 長吉

【編集】
広報部

〒337-0014
さいたま市見沼区大谷1472
電話・FAX 048-687-9997
<http://7sato.sakura.ne.jp/>
E-mail : nanasato-shakyo@nifty.com

いなほ



第 33 号



ふれあいウォーキング —大宮公園・盆栽村を歩こう—

四十名参加

四月十五日（火）天候に恵まれ、春の暖かな日差しの中、沢山の参加者を得て大宮公園から盆栽村を訪ねるウォーキングが開催されました。

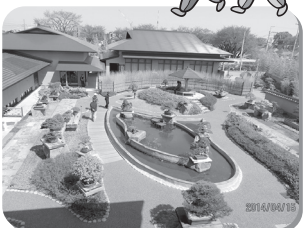
大宮第三公園を経て市民の森で昼食を取り、大宮盆栽美術館、漫画会館を見学し、埼玉県立博物館から大宮公園の池のほとりを歩きました。

見どころの多いウォーキングで、距離も約10kmと長い道のりでしたが、仲間と歩くとアツと言う間でした。地域の歴史や自然にも触れ、参加者の皆さんの会話も弾み和気藹々のうちに歩きまりました。

アンケート結果を見ると、多くの方が参加者同士で交流を行っていることがわかりました。

満開のアメリカハナミズキを堪能し、思う存分自然に触れられたウォーキングになりました。

次回は、十一月の予定です。
参加をお待ちしています。



大宮盆栽美術館



平成二十六年定期総会開催 「新年度スタート」

五月十八日(日)七里公民館レクホールで総会が開催されました。

市社会福祉協議会宮田見沼区事務所長のご出席のもと議事はスムーズに進められ、二十五年事業・決算報告及び二十六年年度の事業計画・予算について審議が行われ、全会一致で承認されました。

また、会食サービス事業に二十年間に亘りボランティア活動を続けてこられた虹の会の方々八名に、会長より感謝状の贈呈が行われました。



感謝状贈呈

山田会長挨拶

今年度は、長年の懸案でありました当地区社協の本格的事務所が確保出来ることとなります。県営大宮東宮下再事業の一環として設置される、福祉施設「敬寿園七里ホーム」の一角に移る予定です。当初の計画では、八月に完成して秋には開所する予定でしたが、資材の高騰等で工事が遅れており、一部の施設の開所でスタートし、来年春にすべての施設開所という形になります。

年内には、事務所を引っ越して行くのではないかと考えています。施設内には、地域包括支援センターも設置されます。



会長挨拶

包括支援センターや施設と連携を取って地域の皆様にサービスが提供できることをうれしく思っています。

また、地域の皆様が活用できる交流スペースもできますので有効に活用していきたいと思っています。

引越等皆様にご不便をおかけすることもあろうかと思いますが、協力よろしく願っています。

また、本年度の事業でございますが、次の「平成二十六年事業計画」にございますように様々な事業を展開してまいります。

高齢社会に対応した各種サロン事業や会食サービス、福祉教養講座、また、核家族化に対応した子育て支援事業、地域の子どものための交流を促進する子ども事業、世代間交流を目指したふれあいコンサートなどを行ってまいります。地域の皆様の参加を心からお待ちしております。



老人対策に皆さんの関心を

七里地区老人クラブ

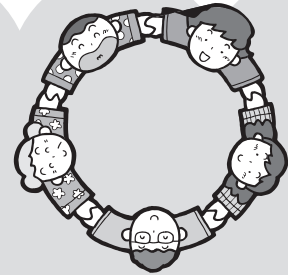
会長 吉浦 陸郎

ご存知のように、我が国の高齢化が叫ばれ始めて十年以上になります。特に埼玉県の高齢化は大変急速であると言われています。そのため、七里地区社会福祉協議会を始めとして、各行政機関、諸団体、そして七里地区老人クラブ協議会も当然重要課題として老人対策を取り上げております。七里地区老人クラブ協議会は、老人の健康活動、友愛活動、奉仕活動を三本の柱として事業を取り上げています。その他諸団体との協力のもと、災害時の避難、交通事故防止等を含めた災害防止活動、振り込み詐欺対策などの防犯活動等々、高齢者に関わるたくさんの方の問題にも対応しております。さらに老人の引きこもり生活を避け、お互いの親睦を兼ねての助け合い、励まし合い、さらには趣味などの生きがい活動も行っています。

是非、老人クラブに一人でも多くの方々が加入されることをお待ちしております。



住みやすい街づくり



地域福祉って何？

～地域住民が安心して暮らせるしくみづくり～

最近、七里地区内においても孤立死が起きています。

郵便受けがいっぱい・最近見かけない・悪臭がするなど、近所の人々の通報をきっかけに自治会長や民生委員が訪問してみるとすでに亡くなっているケースが頻繁におきています。

また、認知症等で徘徊し、行方不明になっている方も見沼区内で50名程いる状況です。

さらに、児童への虐待、育児放棄なども増えています。

どうしたらこのような状況を回避できるのでしょうか。



これからの健康な高齢者の活躍に期待

- ・ 団塊世代の多くは健康で働く意欲が高いという調査結果があります。
- ・ 社会のために役立ちたい方が、65%程度います。
- ・ これまでの豊かな知識や社会経験を活かして地域福祉の担い手として、お互いに見守り合い、居場所づくりやボランティア活動など、一人ひとりが役割をもって生活することが期待されています。



孤立と孤独とは

孤立・・・他者から切り離されて、味方や理解者がいないこと

孤独・・・一人きりであること、その状況を寂しく感じること

- 福祉活動
地域活動
自然・環境活動
自主防災・災害救援活動

ご近所の底力【出来ることから】

～向こう三軒両隣に出来ること～

異変に気づいたら知らせよう！

- ・ 最近あまり顔を見ない
- ・ 洗濯物が干したまま
干してない日が続いている
- ・ ポストに新聞や郵便物がたまっている
- ・ 夜に家の中が真っ暗
昼間も電気がついたまま
- ・ ゴミを出していない様子
- ・ 雨戸・カーテンが閉まったまま



地域の課題は!?

- ・ 核家族化の進行
- ・ 近所付き合いの減少
- ・ マンションなどの玄関の表札がない
- ・ 買い物弱者の増加
- ・ 孤立死の増加
- ・ いじめ・虐待（高齢者・障害者・児童）
- ・ ひきこもり・不登校



誰もが安心して暮らせる街 ななさと

担当民生委員
自治会長へ連絡

事業紹介



今日の献立

ふれあい会食サービス

毎月第4金曜日(8月除く)
11:00~13:00

70歳以上の単身高齢者の方と地域の方々との交流を深めるために「ふれあい会食」を開催しています。会食ボランティア「虹の会」の協力に支えられ、毎月1回(8月を除く)行われています。

季節の食材を生かしながら趣向を凝らした献立作りを行っています。アトラクションもあり、楽しい一時を過ごすことができます。現在キャンセル待ちの状態でご迷惑をお掛けしています。



食事づくり



食事風景



アトラクション

園芸サロン

原則第4土曜日
9:30~12:00

NHK趣味の園芸の元講師船越亮二さんの指導により、庭木・草花の管理や植物の観賞会など、趣向を凝らして楽しく開催されています。植物に興味のある方、家庭で栽培をされていて疑問などお持ちの方は気軽に参加してください。随時受付しています。

12月には、毎年「正月用の寄せ植え」なども行っています。



伊奈バラ園観賞会



講義

らんどらサロン

毎月第3木曜日
13:00~15:00

ストレッチ体操や脳トレゲーム、健康講座などを取り入れ、さいたま市のらんどら遊園指導者、地域包括支援センターの協力で開催されています。年に一度、生活機能測定を行い、自分の体力の向上を確認することができます。



随時、参加できますので気軽にお出かけください。



歌声サロン

①童謡・唱歌を歌おう 毎月第2火曜日
13:00~15:00

歌唱指導の杉原先生のもと、沢山の方々が参加し、福田京子さんの伴奏、コーラスグループ「はなみずき」のみなさんの協力で毎月1回楽しく開催されています。

思い出の名曲や唱歌・童謡を皆さんで合唱しています。

参加者のリクエストに応じて、様々なジャンルの歌にも挑戦しています。年数回お楽しみ会も行っています。



歌唱指導

子育てサロン「つくしんぼ」

毎月第4水曜日
10:00~11:30

親子どうしの友だち作りや情報交換の場として、楽しく交流が行われています。定期的に見沼区の保健センターや支援課、春野児童センターの協力により、健康、栄養、育児相談のほか、親子体操を行うなど趣向を凝らして開催しています。

親子体操・手遊び、紙芝居、自由遊びや親子どうしの情報交換や友達作りなどもできます。

随時参加できますので気軽に参加してください。参加をお待ちしています。



保健センターによる計測

②世界の名曲を歌おう 毎月第4水曜日 14:00~16:00

七里コミュニティセンター多目的ホールで開催しています。世界の数々の名曲を皆さんで楽しく合唱しています。

杉原先生や「はなみずき」の皆さんによる歌の披露もありとても楽しい会となっています。随時、参加できますので気軽にお出かけください。



発声練習



七里コミュニティセンター



親子遊び



手形作成

◇ お知らせ ◇

※詳細は地区社協事務所まで

夏休み子ども講座

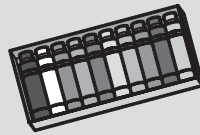
絵画教室

日時 七月三十日(水)
十時～十二時

場所 七里公民館 レクホール

内容 夏休みの課題 作品製作
世界にひとつだけの
絵を描こう

持ち物 画用紙・筆記用具・水
彩絵の具や色鉛筆など



昆虫のおはなし

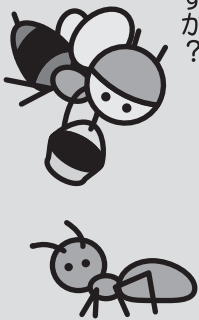
日時 八月七日(木)
十時～十二時

場所 七里公民館 レクホール

内容 昆虫の不思議な世界
くびつくり虫・変な虫教室
虫の生態を学ぼう

持ち物 筆記用具・飲み物

夏休みの自由研究にしていはいか
がですか?



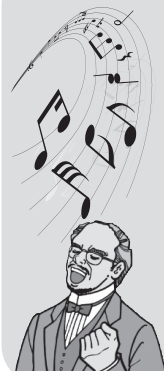
第二十二回七里ふれあひサロン

日時 九月二十八日(日)
十三時～十五時

場所 七里コミュニティセンター
多目的ホール

内容 オペラ鑑賞とトーク
加茂下稔氏と仲間たち
マリンバ・ピアノ演奏

※参加希望者は往復はがきで申
し込みしてください。



健康講座・情報交換会

日時 十月三日(金)
十時～十二時

場所 七里公民館 レクホール

内容 認知症の正しい知識
予防と対策・今出来る事



車椅子貸し出し

一時的に車椅子が必要とされ
る方に介護用・自走行車椅子の
貸し出しを行っています。

ご利用になりたい方は、地区
社協にお問い合わせの上ご利用く
ださい。



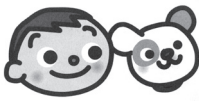
さいたま市社会福祉協議会

賛助会員加入のお願い

七月・八月は会員募集強化月間
です。

賛助会費は、地域福祉活動を進
めていく上で最も重要な財源とな
っています。一人でも多くの方に
活動の趣旨をご理解
いただき、ご協力が
いただきますようお願い
いたします。

今年も皆様のご協力をお願いいたします。



◇ 編集後記 ◇

平成二十六年度も広報紙は年三回、
ミニ通信は毎月発行していく予定で
す。これからもより良い情報をより
見やすくお届けしていきたいと思
いますので、今後とも皆様のご指導と
ご支援よろしくお願い申し上げます。
ご意見・ご要望がありましたら当
地区社協事務所までお寄せください。
お待ちしております。

七里地区社協事務所

開設日時 月曜日～金曜日
午後一時～六時まで
(祝日及び年末年始は除く)

TEL・FAX 六八七一九九九七

